

Sustainable
Construction

TALKS

BY SAINT-GOBAIN
DAVOS
20 GEN. 2025

Sustainability Under Construction: The Role of the Built Environment in Achieving Our Planet's Sustainability Goals

TAKEAWAYS

Siamo in un momento di grande incertezza in cui tutti i settori sono chiamati a rispondere del loro impatto sul pianeta. L'ONU stima che l'ambiente costruito rappresenti attualmente il 37% delle emissioni globali di CO₂. D'altra parte, il settore è anche fondamentale per fornire case e infrastrutture dignitose a tutti per migliorare il nostro benessere collettivo. In che modo il settore delle costruzioni può risolvere questa tensione?

L'Osservatorio della Costruzione Sostenibile di Saint-Gobain ha organizzato una nuova edizione dei suoi Sustainable Construction Talks il 20 gennaio 2025, in occasione dell'annuale World Economic Forum a Davos.

Un gruppo distinto di leader aziendali, policy makers, leader accademici mondiali e organizzazioni della società civile si sono riuniti per discutere:

Sustainability Under Construction: The Role of the Built Environment in Achieving Our Planet's Sustainability Goals

I partecipanti hanno considerato le seguenti sfide e opportunità: Che ruolo gioca l'edilizia in un futuro sostenibile, dalla decarbonizzazione all'equità e all'inclusione? In che modo diversi settori e parti interessate possono connettersi e sfruttare il potere delle soluzioni edili per costruire un mondo più giusto, sano e resiliente?

I partecipanti hanno incentrato la loro discussione su sei temi: uso sostenibile delle risorse; resilienza; efficienza energetica; finanza e investimenti verdi; equità e inclusione; salute e benessere.

Queste discussioni hanno attinto a una vasta gamma di competenze.

Ecco le principali idee, best practice e soluzioni condivise e discusse in questo importante evento.



L'Osservatorio
della Costruzione
Sostenibile
BY SAINT-GOBAIN

LA FIRESIDE CHAT

Il Presidente e CEO di Saint-Gobain Benoit Bazin e Anacláudia Rossbach, Sottosegretario Generale delle Nazioni Unite e Direttore Esecutivo del Programma delle Nazioni Unite per gli insediamenti umani (UN-Habitat) hanno avviato i panel con una fireside chat. Sono state approfondite tematiche che hanno portato ulteriori spunti di riflessione tra i partecipanti.



- L'ambiente costruito ha un impatto immenso: consuma molte risorse ed è allo stesso tempo responsabile di enormi emissioni di carbonio; ma è anche fondamentale per il benessere delle persone e offre alle aziende un percorso da seguire per raggiungere i loro obiettivi di sostenibilità.
- Le città hanno bisogno di una maggiore inclusione nei Nationally Determined Contributions (NDC) perché la maggior parte della popolazione vive in città e sono la fonte della maggior parte delle emissioni. Se consideriamo il contesto sociale e geopolitico caratterizzato da conflitti, disastri ambientali e il numero sempre più elevato di senzatetto, avremo bisogno di massicci sforzi di (ri)costruzione, il che rende la questione delle infrastrutture sostenibili ancora più urgente.
- La collaborazione è stato uno dei temi ricorrenti della riunione annuale del WEF: le imprese possono ottenere un vantaggio competitivo attraverso la costruzione sostenibile e i principi circolari, lavorando insieme anche per sostenere il cambiamento.



[Riproduci video](#)

USO DI RISORSE SOSTENIBILI

La catena del valore dell'ambiente costruito oggi svolge un ruolo di primo piano nell'estrazione eccessiva delle risorse naturali e nel loro scarso riutilizzo. Questo gruppo ha esplorato come l'edilizia sostenibile, attraverso la circolarità e altri strumenti, possa guidare e promuovere l'uso sostenibile delle risorse.



[Riproduci video](#)

"L'accessibilità è essenziale per guidare l'adozione di soluzioni a basse emissioni di carbonio. Abbiamo bisogno di mercati leader che siano pronti a utilizzare prodotti premium nelle prime fasi della progettazione. Dobbiamo anche sfruttare il più possibile soluzioni economiche in scala, in particolare nei mercati in via di sviluppo, che non possono permettersi una soluzione premium sostenibile".

Faustine Delasalle

CEO, Mission Possible Partnership

"Abbiamo discusso dell'equilibrio tra la costruzione di nuovi edifici e la ristrutturazione di quelli esistenti... può essere estremamente difficile riutilizzare gli edifici esistenti, il che a volte diventa un motivo per costruirne di nuovi. Ma l'edificio migliore è quello che esiste già".

Lars Petersson

CEO Gruppo VELUX



"Gli standard prescrittivi stanno impedendo all'UE di adottare le nuove tipologie di cemento ad alte prestazioni a basse emissioni, distribuito negli Stati Uniti. Dovremmo misurare i pregi del cemento in base alle sue prestazioni e non dovremmo lasciare che le vecchie normative frenino il progresso e la concorrenza".

Leah Ellis

CEO e Co-fondatore, Sublime Systems



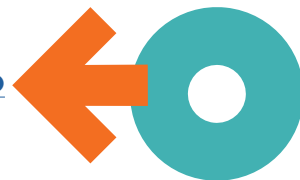
RESILIENZA

L'aumento degli eventi meteorologici estremi indotti dai cambiamenti climatici sottolinea la necessità sempre più impellente di investire nella resilienza climatica. Questo gruppo ha esplorato come l'ambiente costruito possa svolgere un ruolo cruciale nella costruzione di un futuro del clima resiliente.

Come per molte discussioni su concetti alti come "resilienza", il panel ha richiesto la definizione di alcuni termini. C'era un accordo diffuso su cosa intendiamo per resilienza in senso stretto: l'esistenza di rischi a eventi climatici e la nostra capacità di discernere la loro intensità e frequenza. Ma ne è stata anche presentata una comprensione più ampia, che potrebbe includere la capacità di far fronte a una serie di eventi adiacenti, sia economici che ecologici, nonché aspetti a latere più ampi come la politica e le attività relative alla salute pubblica e all'ambiente costruito.

Sono stati offerti approfondimenti su aspetti specifici relativi alla resilienza. Ad esempio, è stato suggerito che gli investimenti nella resilienza dovrebbero avvenire a livello locale, dove i singoli stakeholder e attori coinvolti hanno una maggiore comprensione della natura delle sfide di resilienza che devono affrontare e degli interventi che consentirebbero una maggiore mitigazione.

[Riproduci video](#)



"Abbiamo discusso dell'importanza fondamentale dei modelli che sono sia altamente predittivi per la natura dei rischi di resilienza che affrontiamo, sia prescrittivi. L'esempio che è emerso sono le mappe degli allagamenti che potrebbero indicare dove sono maggiori i rischi di inondazione, ma non dicono necessariamente cosa fare al riguardo, e in alcuni casi hanno lasciato che le autorità locali cercassero di capire quale potesse essere l'intervento pertinente".

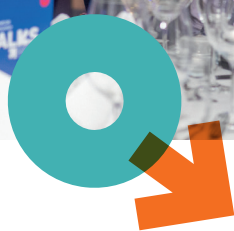
Sam Chandan

Direttore e Fondatore, Chen Institute for Global Real Estate



EFFICIENZA ENERGETICA

Gli edifici di oggi sono considerati inefficienti dal punto di vista energetico: contribuiscono ad aumentare le emissioni e le già costose bollette dei residenti. Con l'avanzare dell'urbanizzazione in tutto il mondo, questo gruppo ha esplorato le modalità in cui l'ambiente costruito possa essere preparato per fornire agli esseri umani l'accesso a energia pulita a prezzi equi, edifici efficienti dal punto di vista energetico e una qualità di vita sostenibile.



[Riproduci video](#)

La discussione è iniziata rilevando il valore quantitativo dell'efficienza energetica. È possibile ottenere un beneficio tre volte superiore per kilowattora attraverso l'efficienza energetica rispetto alla produzione di un nuovo kilowattora da fonti rinnovabili, data la natura inefficiente dell'attuale sistema energetico. Questa argomentazione, che avvalorava l'efficienza energetica, dovrebbe essere utilizzata meglio e diventare parte integrante di una narrazione utilizzata per aumentare la consapevolezza sull'efficienza, in modo che sia integrata maggiormente nel processo decisionale.

C'è anche la necessità di creare più domanda nel mercato, portando avanti le pratiche innovative esistenti e assicurandosi che le aziende siano incoraggiate e supportate fornendo incentivi ai proprietari commerciali o residenziali.

"La sfida che abbiamo di fronte è ridimensionare gli sforzi locali per soddisfare l'urgente necessità di edifici resilienti ed efficienti in tutto il mondo. Politiche forti e incentivi di mercato sono essenziali per rendere l'efficienza la scelta preferenziale, soprattutto nei casi in cui i costi di capitale iniziali e le bollette sono pagati da parti diverse. Quando l'efficienza è intesa come una soluzione a problemi quotidiani come la qualità dell'aria, lo stress da calore e l'accessibilità economica, possiamo ispirare l'azione e incentivarne l'adozione".

Jon Creyts
CEO, RMI



"20 anni fa, non esistevano soluzioni redditizie per proteggere l'ambiente. Ora le soluzioni esistono, ma se non vengono implementate, continueremo ad avere discussioni come queste senza agire. Dobbiamo comunicare molto di più sul loro rendimento per rendere le soluzioni attraenti. E per i soggetti che non hanno potere di investimento, dobbiamo introdurre un terzo soggetto che venga rimborsato grazie alla redditività della soluzione. Questo è un modo efficace per sbloccare il potenziale dell'efficienza".

Bertrand Piccard
Fondatore e Presidente, Solar Impulse Foundation

INVESTIMENTI E FINANZA GREEN

La maggior parte dei paesi vulnerabili ai cambiamenti climatici, in particolare quelli del Sud del mondo, non ha accesso a finanziamenti a lungo termine per la costruzione di infrastrutture sostenibili e resilienti al clima. Dalle banche multilaterali di sviluppo agli assicuratori, alle società di investimento immobiliare, questo gruppo ha esplorato il ruolo che l'ecosistema finanziario può svolgere nel garantire che la catena del valore dell'ambiente costruito possa promuovere la costruzione sostenibile in modo rapido e su larga scala

La discussione è iniziata con l'idea che, a volte, il 'problema' della finanza e degli investimenti green non sia affatto un problema, ma piuttosto una percezione errata. Ad esempio, uno degli ostacoli è l'idea del 'green premium': sebbene il green premium nel settore delle costruzioni e del real estate possa essere inferiore rispetto ad altri settori, viene comunque percepito come significativo. Questa percezione può essere superata se si passa da una prospettiva a breve termine a una a lungo termine. In altre parole, il green premium può esistere se si considera un orizzonte temporale di cinque anni, ma scompare se si adotta una prospettiva di vent'anni o più.



[Riproduci video](#)

"Assisteremo a molta crescita urbana nel Sud del mondo. Tra 75 anni, 13 delle 20 città più grandi del mondo si troveranno in Africa. Quindi dobbiamo trovare modi per trasferire sia la conoscenza, la tecnologia e il capitale nel Sud del mondo".

Rasmus Nørgaard
Fondatore, Home.Earth

"Dobbiamo livellare il campo di gioco con la stabilità della regolamentazione e garantire che ci siano flussi di finanziamento crescenti, in particolare da parte dei proprietari degli asset, ma anche trovare un modo per ridurre il rischio dell'investimento per loro".

Luca Zerbini
CEO e Co-fondatore, Una Terra Venture Capital Fund

"Incentivare: a tutti piace una buona riduzione delle tasse e... dobbiamo accelerare il pensiero a lungo termine".

Jean-Christian Jung
Managing Partner, Global Sustainable Future

EQUITÀ ≡ INCLUSIONE

Dall'accesso a soluzioni abitative e di trasporto a prezzi accessibili, alla soddisfazione delle esigenze dei residenti e dei cittadini con disabilità, questo gruppo ha esplorato il ruolo che l'ambiente costruito può svolgere nella promozione dell'equità e dell'inclusione.



La discussione è iniziata concentrandosi sul pericolo dell'inazione. I rischi legati al mancato affrontare i temi dell'equità e dell'inclusione sono maggiori rispetto ai rischi del farlo: questo potrebbe portare a divari sociali più ampi, a una mancanza di coesione sociale e, potenzialmente, persino a rivoluzioni, come sembra stia accadendo in alcuni Paesi. Affinché il cambiamento legato alla sostenibilità sia esso stesso sostenibile, è essenziale mettere le persone al centro, e il settore delle costruzioni può essere motore di questo cambiamento.



[Riproduci video](#)

"Come possiamo rendere tutto più sostenibile e più giusto? Come lo personalizziamo? Come conquistiamo i cuori e le menti? Come possiamo adeguare ciò che già abbiamo per renderlo più salubre e più accessibile per la maggior parte delle persone che non hanno un alloggio o che possono a malapena permetterselo, o che devono pagare per sistemare costantemente l'alloggio che hanno? Ci sono già molte soluzioni: dobbiamo fare un lavoro migliore di storytelling".

Elizabeth Vazquez (riassumendo il gruppo)
CEO e Co-fondatore, WEConnect International



"Siamo stati ispirati dal movimento per la disabilità in Sudafrica che dice: *"nothing about us without us"*. Quindi, in modo efficace, se ci preoccupiamo dell'equità, dell'inclusione e delle transizioni, dobbiamo assicurarci che le voci delle comunità, dei lavoratori, degli inquilini, delle famiglie, degli emarginati siano parte integrante della soluzione. Ci sono diversi modi in cui possiamo farlo ed esistono alcuni modelli emergenti e stimolanti, ma non sta ancora accadendo su larga scala".

Leslie Johnston
CEO, Laudes Foundation



SALUTE E BENESSERE

Le città e gli edifici svolgono un ruolo fondamentale nel garantire che la popolazione rimanga sana e sicura. L'edilizia tradizionale rischia di generare emissioni e altre pressioni ambientali che stanno danneggiando la salute di milioni di persone. Questo gruppo ha esplorato come un ambiente costruito sostenibile possa far nascere una popolazione più sana.

Fin dall'inizio, questa discussione ha messo in luce la complessità della connessione tra salute, benessere e ambiente costruito. Gli evidenti impatti dei cambiamenti climatici sulla salute umana sono stati analizzati in combinazione con opportunità di adattamento e mitigazione attraverso l'ambiente costruito e il settore dell'edilizia. Sono stati integrati con questioni più specifiche come gli asset bloccati della Cina che stanno portando a preoccupazioni per il settore assicurativo e la redditività dell'economia globale, con possibili enormi implicazioni per il benessere sociale.



[Riproduci video](#)

"Un'altra sfida è affrontare un problema che non è visibile: un esempio è la qualità dell'aria o l'inquinamento, evidenziato come priorità nel recente Global Risk Report. Ma se si osserva chi considera questo tema una priorità, si tratta soprattutto di persone sotto i 30 anni e residenti in Asia, che lo percepiscono come un problema tangibile. Come possiamo rendere visibile ciò che è invisibile? I fattori abilitanti sono i dati, che aiutano a comprendere come i progetti finanziati siano collegati alla salute e alla sostenibilità... oltre a una maggiore trasparenza e a standard migliori, che possano guidare il settore della costruzione verso l'integrazione di salute e sostenibilità".

Tolullah Oni

Clinical Professor, University of Cambridge e Fondatore, UrbanBetter

"Con i cambiamenti climatici, dobbiamo garantire che la salvaguardia della salute umana sia davvero nella nostra agenda, costruendo spazi abitativi che non siano solo resilienti, ma che proteggano anche la salute dai futuri cambiamenti climatici. Quindi, la progettazione e la costruzione, le normative e le politiche che non solo guidano una riduzione dell'impatto ambientale delle costruzioni, ma ci consentono anche di adattarci al nostro mondo futuro in un modo che protegge la salute umana, sono assolutamente fondamentali".

Alan Dangour

Direttore di Climate & Health, Wellcome Trust

CONCLUSIONI

A conclusione di queste approfondite discussioni tematiche, Benoit Bazin ha chiuso il gruppo di lavoro con un entusiasmante invito all'azione.



[Riproduci video](#)

➔ Benoit Bazin ha iniziato sottolineando che la collaborazione è fondamentale, e questo è lo spirito dei Sustainable Construction Talks di Saint-Gobain organizzati in tutto il mondo.

Tuttavia, ci sono alcune aspetti che richiedono uno sforzo: una migliore esecuzione, una migliore implementazione e più fattori abilitanti; la collaborazione è al centro di tutto questo.

Ha anche sottolineato la necessità di comunicare meglio le soluzioni che il settore dell'edilizia sostenibile può offrire: questo è possibile attraverso migliori narrazioni e storytelling, che aiuteranno a sviluppare la consapevolezza che attualmente non è così diffusa come potrebbe essere.

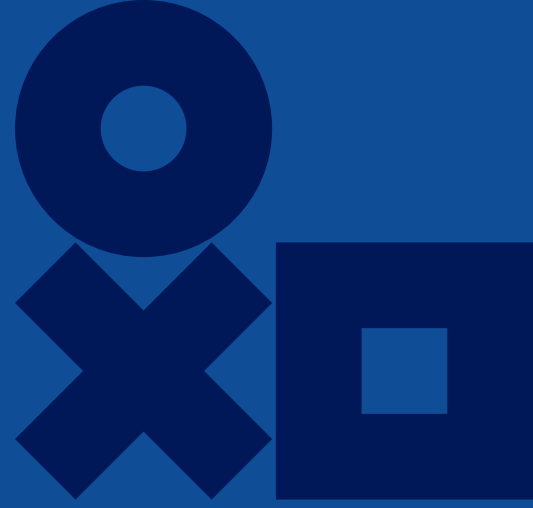


La questione dell'accessibilità economica è stata ribadita, poiché oggi ci sono così tanti luoghi in tutto il mondo esclusi finanziariamente dalle soluzioni sostenibili che dovrebbero essere a loro disposizione. È stata anche ribadita la necessità di innovazione: esistono già molte soluzioni innovative e dobbiamo continuare a sviluppare idee, processi e materiali nuovi e innovativi. In futuro, è importante che le principali discussioni internazionali facciano un lavoro migliore per trattare l'ambiente costruito nel modo in cui affrontano l'agenda più ampia della sostenibilità.

E infine, Benoit Bazin ha ricordato ai presenti la necessità di guidare. Che si tratti del settore accademico, dei think tank, della difesa, della politica o del settore privato, in questo momento di incertezza e volatilità, è più che mai necessaria una leadership audace.

"Pensiamo a lungo termine. Siamo audaci. Penso che abbiamo tutti gli ingredienti giusti per farlo nell'ambito di partnership di collaborazione, sia pubblica che privata".

Benoit Bazin
Presidente e CEO, Saint-Gobain



Per saperne di più e per leggere l'edizione 2024 del nostro Barometro, visita la pagina dell'Osservatorio della Costruzione Sostenibile all'indirizzo:
www.saint-gobain.it/osservatorio-della-costruzione-sostenibile

Per dare uno sguardo più approfondito sulla costruzione sostenibile e le sue leve di accelerazione, consulta la nostra rivista online *Costruire un Futuro Sostenibile*:

www.saint-gobain.it/costruire-un-futuro-sostenibile



**Costruire
un futuro sostenibile**
BY SAINT-GOBAIN

Se hai domande sull'Osservatorio della Costruzione Sostenibile, contatta il seguente indirizzo:

sustainable-construction-observatory@saint-gobain.com

